

AVRUPA DIŐI DEĐIŐİM PROGRAMLARI: ERASMUS+ ICM & OVERSEAS EXCHANGE PROGRAMLARI

Uluslararası İŐbirliĐi Ofisi (UİO)
International Cooperations Office (ICO)

Erasmus+ Non-European Exchange Programs and Overseas Exchange Programs

Discover Exchange Opportunities



INFORMATION SESSIONS

APPLICATION PERIOD: NOVEMBER 6-30, 2023

19 October Thursday	10:30-11:30 (physical)
7 November Tuesday	11:00-12:00 (physical)
15 November Wednesday	14:00-15:00 (online for the invitation, www.erasmus.edu.tr)
27 November Monday	11:00-12:00 (physical)

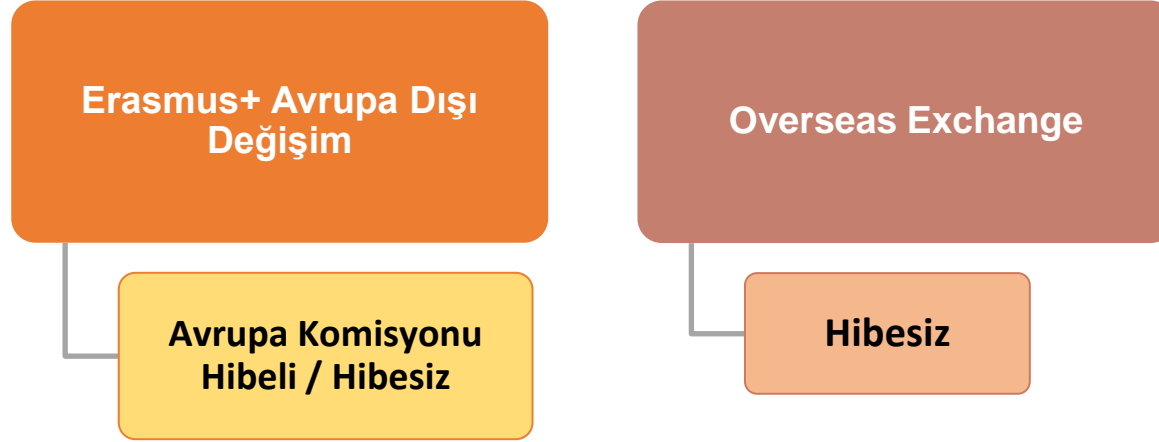
Venue: Sokmaz İdemir Hall,
Library Building

International Cooperations Office
www.erasmus.edu.tr

ORTA DOĐU TEKNİK ÜNİVERSİTESİ



Avrupa Dışı Deęişim Programları



Avrupa Dışı Deęişim Programları

GENEL KURALLAR

Karşı üniversite ile anlaşma kapsamında öğrenci deęişimi

Deęişim süresi 1 dönem veya 1 akademik yıl

Alınan derslerin ODTÜ'de saydırılması zorunluluęu

Mezuniyet ODTÜ'den

Karşı üniversiteye öğrenim harcı ödenmez (Birkaç okul hariç)

Başvuru, bir sonraki akademik yıl için (2024-2025)

Başvuru, kayıtlı olunan eğitim seviyesi için (lisans öğrencisi yüksek lisans için ya da yüksek lisans öğrencisi doktora için başvuramaz)

Genel Not ortalaması (CGPA) lisans seviyesinde minimum 2.50, Lisansüstü seviyesinde minimum 3.00 olmalıdır

ERASMUS+ AVRUPA DIŐI DEĐIŐİM

INTERNATIONAL CREDIT MOBILITY (ICM)



INTERNATIONAL CREDIT MOBILITY (ICM)

○ Bir **Erasmus+** programıdır:



Erasmus+
Öğrenim
(Avrupa)



Erasmus+
Staj
(Avrupa)



Erasmus+
ICM
(Avrupa dışı)

INTERNATIONAL CREDIT MOBILITY (ICM)



- Bir öğrencinin üniversite öğreniminin her seviyesinde (lisans, yüksek lisans, doktora) 12'şer aya kadar Erasmus+ yükseköğretim hareketliliklerinden yararlanma hakkı vardır. International Credit Mobility'de (ICM) geçirilecek süre de Erasmus+ kapsamındaki 12 aya dahil edilmektedir.
- Daha önce aynı öğrenim seviyesinde (lisans, yüksek lisans, doktora) Erasmus+ öğrenim ve/veya staj faaliyetine katılmış olan öğrencilerin ICM'ye katılabilecekleri süre, Erasmus öğrenim ya da staj faaliyetlerinin süresi 12 aydan düşülerek hesaplanır. Kalan süre ancak karşı üniversitede bir dönem geçirmeye yetiyorsa öğrenci ICM'ye başvurabilir.



Daha önce, aynı öğrenim seviyesinde (UG, MS, PhD)

- Erasmus+ ICM

faaliyetine katılmış olan öğrencilerin ICM yerleştirme puanlarında **yaralanma sayısı kadar** 10 puan kesilir:

- ❖ Bir kez programa katılıandan **10 puan,**
- ❖ İki kez programa katılıandan **20 puan,**
- ❖ Üç kez programa katılıandan **30 puan kesinti** yapılır.

INTERNATIONAL CREDIT MOBILITY (ICM)

- 2024-2025 akademik yılında ICM öğrencilerine ödenecek aylık hibe gidilen tüm ülkeler için **700€**'dur.
- Seyahat desteği, öğrencinin gideceği üniversitenin bulunduğu şehre göre **180€** ile **1500€** arasında değişmektedir. Ankara ile gidilecek şehir arasındaki mesafeyi ölçmek için aşağıdaki linkten faydalanılmaktadır:

http://ec.europa.eu/education/tools/distance_en.htm

https://ec.europa.eu/programmes/erasmus-plus/resources/distance-calculator_en

- Programdan *hibesiz* olarak yararlanmak da mümkündür.



INTERNATIONAL CREDIT MOBILITY (ICM)

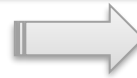
- Örneđin,

University of Sarajevo'a gidecek bir öđrencinin gideceđi Őehir olan Saraybosna ile Ankara arasındaki uzaklıđın 1275 km olduđu görölmektedir. Bu durumda öđrenciye 275€ seyahat desteđi verilecektir. Öđrencinin gidiŐ-dönüŐ bileti bu miktardan az ya da fazla olabilir. Az olması durumunda iade, fazla olması durumunda ek destek gibi müdahaleler olmayacaktır.



Ankara

1272 km



Saraybosna

Başvuru Koşulları (ICM)

- **En az bir yarıyıl** lisans veya lisansüstü programlara devam etmiş olmak gerekmektedir. Henüz bir dönem tamamlamamış ve bir genel not ortalamasına sahip olmayan öğrenciler başvuru yapamaz.
- Temel İngilizce Hazırlık ve bilimsel hazırlık öğrencileri başvuru yapamaz.
- Minimum Genel Not Ortalaması (CGPA; son başvuru tarihi itibarıyla)
Lisans: 2,50 Lisansüstü: 3,00
- Yerleştirildiğiniz üniversiteler siz karşı üniversiteye gitmeden önceki dönem(ler)in de akademik başarı durumuna bakabilir, bu karşı üniversiteye kabul edilmenizi etkileyebilir.
- Karşı üniversitenin başvuru koşulları arasında TOEFL/IELTS sonucu yer alabilir. Yerleştirildiği üniversitenin dil koşulunu sağlayamaması durumunda öğrencinin bu üniversitede öğrenim görmesi mümkün değildir.

Anlařma tablolarının incelenmesi



Karřı üniversitelerin internet sayfalarının incelenmesi (eđitim dili, gideceđiniz dönemde açılan dersler, akademik takvim vb.)



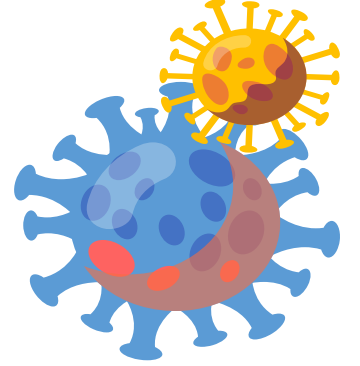
Bölüm Deđişim Programları koordinatörü ile görüşülmesi (üniversite tercihleri ve alınacak derslerin ODTÜ'de saydırılması)



FF/FD/W yönetmelik uygulamalarını dikkate almalı ve bölümlerin notları ve almalı



Resmi olmayan duyuru/söylentilere itibar edilmemesi



Nasıl Başvurulur? (ICM)

- ❑ Başvuru ve Tercih dönemi: **6-30 Kasım, 2023 (17.00)**
- ❑ Online başvuru (<https://erasmusbasvuru.ua.gov.tr/>). **Erasmus+ Avrupa Dışı Değişim Programı Başvuru Linkinin Overseas Exchange Programının Başvuru Linkiyle karıştırılmaması büyük önem arz etmektedir.**
- ❑ **Başvuru platformu 30 Kasım, 2023 tarihinde saat 17.00 itibariyle kapanacak ve bu tarih ve saatten sonra herhangi bir başvuru ve belge yüklemek veya değişiklik yapmak mümkün olmayacaktır.**
- ❑ Uluslararası İşbirliği Ofisi, 29 Aralık 2021 tarihli Üniversite Senatosu kararına istinaden artık Değişim Programları için İngilizce Yeterlik Sınavı (EPEEP) düzenlenmemektedir.
- ❑ Bu karar gereği, 2022 yılındaki yeni başvuru dönemimizden itibaren, ODTÜ tarafından tanınan sınavlara ek olarak, ICO, ÖSYM tarafından düzenlenen İngilizce dil sınavlarını (YDS/e-YDS/YÖKDİL) kabul edecektir. Erasmus+, Yurtdışı Değişim veya Mevlana gibi ICO programlarına başvurmak isteyen öğrenciler, son 5 yıl içinde almış oldukları bu İngilizce dil puanlarından herhangi birini son başvuru tarihlerinden önce sunabileceklerdir.

Yerleřtirme Süreci (ICM)

- Web sitemizde yer alan online başvuru linki takip edilerek başvuru ve tercihler yapılır.
- Başvuran her aday için ařağıdaki formüle göre yerleřtirme puanı hesaplanır:

%50 DPİYS Puanı + %50 Dönem ağırlıklı CGPA

Dönem ağırlıklı CGPA: Her bir öğrencinin CGPA'si kendisiyle aynı bölüm ve aynı dönemde okuyan akranlarının CGPA'leriyle kıyaslanarak yeni bir ağırlıklı not ortalaması hesaplanmaktadır.

ÖRNEK	
Öğrenci CPGA:	3.15
İlgili bölümün ve dönemin öğrencilerinin ortalama CPGA:	2.89
Oran:	$3.15 / 2.89 = 1.09$
Çarpım katsayısı = $25^* + \text{Oran}$	$25 + 1.09 = 26.09$
ICM Yerleřtirme Puanı = Öğrenci CPGA x Çarpım katsayısı	$3.15 \times 26.09 = \mathbf{82.18}$
* %50 ortalama almak için kullanılan not dönüřtürme katsayısı = 25 (sabit katsayı)	

Yerleřtirme Süreci (ICM)

% 50 not ortalaması & % 50 İngilizce Yeterlik Puanı

- Aynı öğrenim seviyesinde daha önce Erasmus+ ICM programından yararlanmış olan öğrenciler: her bir yararlananlar : **-10 puan**
- Aynı öğrenim kademesi içerisinde daha önceki bir seçim döneminde ICM programına seçilmiş, zamanında çekilmemiş olanlar: **-10 puan**

Engelliliği, Sosyal Hizmet Bakımı kapsamında, Şehit/Gazi yakını olduğunu veya AFAD yardımı aldığını belgeleyen dökümanların başvuru tarihleri içerisinde (6-30 Kasım, 2023) başvuru sistemine yüklemesi gerekmektedir. Başvuru sisteminde başvuru tarihleri içinde destekleyici belgelerin yüklenmemesi durumunda ilgili ek puanlar sağlanamayacaktır.

- Engelli öğrencilere: **+10 puan**
- Şehit ve Gazi eş ve çocuklarına : **+15 puan**
- 2828 sayılı Sosyal Hizmetler Kanunu kapsamında koruma/bakım/barınma almış öğrenciler: **+10 puan**
- Kendisi veya 1. derece yakını AFAD'dan afetzede yardımı alan adaylara: **+10 puan**
- Vatandaşı olduğu ülke için başvuru yapan adaylar: **-10 puan**

Yerleřtirme Süreci (ICM)

- **Üniversite kotaları** ile bölgelere tahsis edilmiş **hibe kotaları farklıdır!**
- **Öncelikle üniversite kotalarına göre yerleřtirme yapılır;** yerleřtirme puanı yüksek olandan başlanarak adaylar tercih ettikleri üniversitelerin kotalarına göre bir üniversiteye yerleřtirilirler.
- Üniversite yerleřtirmelerinin ardından kurumlara yerleşen adaylar arasında yine yerleşme puanı yüksek olan adaydan başlayarak hibe tahsisi işlemi yapılır.
- **Hibe kotaları bölgelere göre ayrılmıştır, bir bölgenin hibe kotası diğer bölge için kullanılamaz.**
- Hibersiz olarak bir üniversiteye yerleşen adaylar hibe için yedek aday olarak işlemlerine devam ederler, hibeli adaylardan çekilen olması durumunda yerleşme puanına yüksek olan ve yerleşmiş adaylardan başlayarak tekrar hibe tahsis edilebilir.
- Herhangi bir üniversite kotasına yerleşemeyen öğrenciler için **yeniden yerleřtirme YAPILMAYACAKTIR!** (karşı kurumların başvuru tarihleri sebebiyle)



Önemli Notlar (ICM)

- Değişim programlarına katılacak öğrencilerin gittikleri üniversitelerde 30 ECTS (yaklaşık 5 ders) almaları veya lisansüstü öğrencilerin bu kredi yükünü karşılayacak bir tez çalışması yapmaları zorunludur.
- Bunun için de öğrencilerin faaliyete katılacakları dönemde en az 30 ECTS'lik (ODTÜ'de bir dönemde alınması gereken ders yükü) ders yükünün kalmış olması gerekmektedir. Tez döneminde olan yüksek lisans ve doktora öğrencilerinin halen 30 ECTS'in üzerinde tez dersi yükleri bulunduğundan, programa katılmalarında bir sakınca yoktur. Yeterli ders yükü bulunmayan öğrencilerin başvuruları bölüm Erasmus koordinatörleri tarafından iptal edilebilir.
- Öğrencilerin karşı üniversitede aldıkları dersleri program dönüşünde ODTÜ ders yükü yerine saydırması gerekmektedir. Bu kural her öğrenim seviyesi için geçerlidir.
- Erasmus+ Avrupa Dışı Değişim Programı sonunda, başlangıçta alınmış olan 30 ECTS'den en az 20 ECTS krediden başarılı olmayan öğrencilerin toplam hibelerinin %30'u ödenmez.

İstisnai durum:

**Partner üniversitenin ECTS sistemi kullanmadığı durumlarda ders sayısı bazında değerlendirme yapılır. Bu durumda olan üniversiteler için öğrencilerin aldıkları derslerden 3/5'ini geçmesi gerekir.*

Önemli not

OVERSEAS EXCHANGE PROGRAM



Exchange Programı

- Tercih edilen üniversitelerin farklı başvuru kriterleri vardır.
- Karşı üniversiteye harç ödenmez, ancak diğer tüm masraflar öğrenciye aittir.
- Bazı anlaşmalı üniversitelerde burs olanakları olabilir. Başvuru aşamasında bu koşulları mutlaka inceleyiniz:

<http://ico.metu.edu.tr/exchange-mevlana-partners>



Nasıl başvurulur? (Exchange)



Nasıl Başvurulur? (Overseas Exchange)

- ❑ Başvuru ve Tercih dönemi: **6-30 Kasım, 2023**
- ❑ Online başvuru (<https://student.metu.edu.tr/#412> Overseas Exchange). **Erasmus+ Avrupa Dışı Değişim Programı Başvuru Linkinin Overseas Exchange Programının Başvuru Linkiyle karıştırılmaması büyük önem arz etmektedir.**
- ❑ **Başvuru platformu 30 Kasım, 2023 tarihinde saat 17.00 itibariyle kapanacak ve bu tarih ve saatten sonra herhangi bir başvuru ve belge yüklemek veya değişiklik yapmak mümkün olmayacaktır.**
- ❑ Uluslararası İşbirliği Ofisi, 29 Aralık 2021 tarihli Üniversite Senatosu kararına istinaden artık Değişim Programları için İngilizce Yeterlik Sınavı (EPEEP) düzenlenmemektedir.
- ❑ Bu karar gereği, 2022 yılındaki yeni başvuru dönemimizden itibaren, ODTÜ tarafından tanınan sınavlara ek olarak, ICO, ÖSYM tarafından düzenlenen İngilizce dil sınavlarını (YDS/e-YDS/YÖKDİL) kabul edecektir. Erasmus+, Yurtdışı Değişim veya Mevlana gibi ICO programlarına başvurmak isteyen öğrenciler, son 5 yıl içinde almış oldukları bu İngilizce dil puanlarından herhangi birini son başvuru tarihlerinden önce sunabileceklerdir.



Yerleştirme Süreci (Exchange)

- Başvuran her aday için aşağıdaki formüle göre yerleştirme puanı hesaplanır:

%50 DPIYS Puanı + %50 Dönem ağırlıklı CGPA

Dönem ağırlıklı CGPA: Her bir öğrencinin CGPA'si kendisiyle aynı bölüm ve aynı dönemde okuyan akranlarının CGPA'leriyle kıyaslanarak yeni bir ağırlıklı not ortalaması hesaplanmaktadır.

ÖRNEK	
Öğrenci CPGA:	3.15
İlgili bölümün ve dönemin öğrencilerinin ortalama CPGA:	2.89
Oran:	$3.15 / 2.89 = 1.09$
Çarpım katsayısı = $25^* + \text{Oran}$	$25 + 1.09 = 26.09$
Exchange Yerleştirme Puanı = Öğrenci CPGA x Çarpım katsayısı	$3.15 \times 26.09 = \mathbf{82.18}$
* %50 ortalama almak için kullanılan not dönüştürme katsayısı = 25 (sabit katsayı)	

- Yerleştirme puanı yüksek olandan başlanarak adaylar tercih ettikleri üniversitelerin kotalarına göre bir üniversiteye yerleştirilirler.

Yerleřtirme Süreci (Exchange)

% 50 not ortalaması & % 50 İngilizce Yeterlik Puanı

Engellilięi, Sosyal Hizmet Bakımı kapsamında, Şehit/Gazi yakını olduğunu veya AFAD yardımı aldığını belgeleyen dökümanların başvuru tarihleri içerisinde (6-30 Kasım, 2023) başvuru sistemine yüklemesi gerekmektedir. Başvuru sisteminde başvuru tarihleri içinde destekleyici belgelerin yüklenmemesi durumunda ilgili ek puanlar saęlanamayacaktır.

- Aynı öğrenim seviyesinde daha önce Overseas Exchange+ programından (yararlanmış olan öğrenciler: her bir yararlananlar : **-10 puan**
- Aynı öğrenim kademesi içerisinde daha önceki bir seçim döneminde Overseas Exchange programına seçilmiş, zamanında çekilmemiş olanlar: **-10 puan**
- Engelli öğrencilere: **+10 puan**
- Şehit ve Gazi eş ve çocuklarına : **+15 puan**
- 2828 sayılı Sosyal Hizmetler Kanunu kapsamında koruma/bakım/barınma almış öğrenciler: **+10 puan**
- Kendisi veya 1. derece yakını AFAD'dan afetzede yardımı alan adaylara: **+10 puan**
- Vatandaşı olduğu ülke için başvuru yapan adaylar: **-10 puan**

Tüm Değişim Programları İçin Genel Notlar ve Önemli Uyarılar

- Yerleştirilen öğrencilerin karşı üniversiteye gitmeden önce ODTÜ'den **dönem izni** almaları gerekmektedir.
- Dönem izni başvuru sürecinde, programdan yararlanma hakkı kazanan öğrencinin gideceği yarıyıl öncesinde akademik durumu yeniden incelenebilir.
- Minimum başvuru koşullarını sağlamaması durumunda, öğrencinin durumu Üniversite Değişim Programları Komisyonu'na yeniden değerlendirilebilir.
- Değişim programlarından yararlanma hakkı iptal edilebilir.



Tüm Değişim Programları İçin Genel Notlar ve Önemli Uyarılar

«ODTÜ'deki not karşılıklarına göre lisansta CC ve üzerine, lisansüstünde BB ve üzerine karşılık gelen derslerden, akademik birim tarafından uygun görülenler, öğrencinin müfredatına sayılır. Öğrenci bu derslerin ODTÜ'deki karşılıklarından “EX” notu alarak “muaf” olur ve bu dersler not ortalamasına katılmaz. Bu dersler öğrencinin transkriptinde Erasmus programına katıldığı dönemde yer alır. Öğrencinin ODTÜ'de muaf olduğu bu derslerin karşı üniversitedeki karşılıklarının adları ve kodları transkriptin “remarks” bölümünde belirtilir.»



Ofis Adresi

- Kütüphane Binası - Solmaz İzdemir Salonu yanı

Ofis Ziyaret Günleri

- Pazartesi, Salı, Perşembe, Cuma
- Çarşambaları ziyarete kapalı

Ofis Ziyaret Saatleri

- 10.00-12.00
- 14.00-16.00

E-mail

- icm@metu.edu.tr

Web sitesi

- <http://www.ico.metu.edu.tr>

Follow us on
Twitter
METU International Cooperations
Office

