



ORTA DOĞU TEKNİK ÜNİVERSİTESİ

DEĞİŞİM PROGRAMLARI

GİDEN VE GELEN ÖĞRENCİ ANKETİ DEĞERLENDİRME

RAPORU

DANIŞMAN:

PROF. DR. AYŞEGÜL DALOĞLU

HAZIRLAYAN:

ODTÜ ULUSLARARASI İŞBİRLİĞİ OFİSİ

Giriş

Orta Doğu Teknik Üniversitesi (ODTÜ), 1992 yılından bu yana dünyanın önde gelen üniversiteleri ile değişim programları yürütmektedir. Türkiye'nin Avrupa Birliği Eğitim ve Gençlik Programları'ndan Erasmus programına katılması ile birlikte üniversitemiz 2003-2004 yılında pilot projeye dâhil olmuş, 2004-2005 akademik yılından itibaren ise Avrupa Komisyonu'ndan Erasmus Üniversite Beyannamesi olarak Erasmus programını uygulamaya başlamıştır. Erasmus programının yanı sıra Bolonya reformlarının da uygulamaya konulmasıyla 2005 yılında üniversitemizde verilen tüm dersler için Avrupa Kredi Transfer Sistemi (European Credit Transfer System) kredileri belirlenmiş ve 2005 yılından sonra mezun olan tüm öğrencilere Diploma Eki verilmeye başlanmıştır. Üniversitemiz Avrupa Komisyonu'na 2005 ve 2007 yıllarında yapmış olduğu Diploma Eki Etiketleri başvurularının her ikisinde de bu etiketi almaya hak kazanmıştır. 2007-2011 yılları arasında ise üniversitemiz Erasmus Mundus External Cooperation Window programı kapsamında 6 farklı bölge ile değişim programları yürütmüştür. 2012 Ocak ayı itibariyle ODTÜ'nün 213'ü Erasmus kapsamında olmak üzere toplam 383 ikili anlaşması bulunmaktadır. ODTÜ'nün öğrenci değişim sayıları *Tablo 1*'de sunulmuştur.

Tablo 1: ODTÜ'nün gelen ve giden öğrenci sayılarının yıllara ve programlara göre dağılımı

	Giden Öğrenciler			Gelen Öğrenciler		
	Erasmus	Diğer Değişim Programları	Toplam	Erasmus	Diğer Değişim Programları	Toplam
2004-2005	25	11	36	22	44	66
2005-2006	99	14	113	54	60	114
2006-2007	194	20	214	58	71	129
2007-2008	208	12	220	67	106	173
2008-2009	299	14	313	80	159	239
2009-2010	207	22	229	55	132	187
2010-2011	253	20	273	74	132	206
2011-2012	261	17	278	94	57	151
Toplam	1546	130	1676	504	761	1265

Üniversitemizde öğrenci ve öğretim üyesi değişim programları ile Erasmus programının uygulaması idari olarak ODTÜ Uluslararası İşbirliği Ofisi (UİO) tarafından yürütülmektedir. Bir koordinatör ve 8 danışmandan oluşan UİO, uluslararası ilişkilerden sorumlu Rektör Danışmanı'na bağlı olarak görev yapmaktadır. Tüm üniversiteyi ilgilendiren, programların yürütülmesi ile ilgili kararlar ise ilgili Rektör Danışmanı, fakültelerin öğrenci işlerinden sorumlu Dekan Yardımcıları, enstitülerin öğrenci işlerinden sorumlu Enstitü Müdür

Yardımcıları ve UİO koordinatörünün de katıldığı bir komisyon tarafından alınmaktadır. Bunun yanında, tüm bölüm ve programlarda en az bir akademisyen değişim programı koordinatörü olarak belirlenmiş olup gelen ve giden değişim öğrencilerinin akademik işlemlerini yürütmektedir.

ODTÜ'nün 20 yıldır yürütmekte olduğu değişim programları kapsamında çok sayıda öğrenci ve öğretim elemanı bu programlardan yararlanmıştır. Üniversitemizin vizyonunun ve stratejik planının da bir parçası olan uluslararasılaşma hedefi kapsamında, bu programların etkinliğinin artırılması için katılımcıların memnuniyet düzeylerini değerlendirme çalışması yapılmıştır. Bu çalışmanın amacı değişim programlarının ODTÜ'deki etkinliği ile programların paydaşlarının memnuniyet düzeylerinin ölçülmesi ve elde edilen sonuçlar doğrultusunda bu programların üniversitemizdeki işleyişinin geliştirilmesidir.

Çalışma kapsamında UİO danışmanları tarafından 2 farklı çevrimiçi anket hazırlanmıştır. Hazırlanan anketler, öğrencilerin e-posta adreslerine gönderilmiş ve katılımcılar tarafından bir kez doldurulması amacıyla her kullanıcı için bir şifre belirlenmiştir. Anketlerden ilki 2010-2011 akademik yılında değişim programlarıyla ODTÜ'den Avrupa'ya giden 92 Erasmus öğrencisine uygulanmıştır. İkinci anket ise 2010-2011 akademik yılında Erasmus ve diğer değişim programları kapsamında ODTÜ'ye gelen 68 öğrenciye uygulanmıştır. Anket sonuçları SPSS programı ile betimsel istatistik yöntemleri kullanılarak değerlendirilmiştir.

1. Orta Doğu Teknik Üniversitesi Erasmus Programı Giden Öğrenci Memnuniyet Anketi

Bu anket Erasmus programı kapsamında anlaşmalı üniversitelere giden ODTÜ öğrencilerinin memnuniyet düzeylerini tespit etmek amacıyla uygulanmıştır. Bu amaç doğrultusunda 2010-2011 akademik yılında değişim programlarına giden toplam 92 öğrenci anketi bilgisayar ortamında doldurmuştur. Bu ankettten elde edilen sonuçlar aşağıda sunulmaktadır.

Anketi dolduran öğrencilerin demografik özellikleri incelendiğinde 63 tanesinin kadın (%68,5), 29 tanesinin (%31,5) erkek olduğu görülmektedir. Öğrencilerin sosyoekonomik bilgileri *Tablo 2*'de verilmiştir.

Tablo 2. Ankete katılanların sosyoekonomik özellikleri

Aile Gelir Düzeyi	
1000 TL den az	7 (%7,6)

Değişim Programları Değerlendirme Raporu

1001-2000 TL arası	25 (%27,2)	
2001-3000 TL arası	24 (%26,1)	
3001-5000 TL arası	21 (%22,8)	
5000 TL üzeri	14 (%15,2)	
Cevaplamayan	1 (%1,1)	
Anne-baba Eğitim Düzeyi		
	Anne	Baba
Okur-yazar değil	4 (%4,3)	-
İlkokul terk	-	-
İlkokul mezunu	12 (%13)	9 (%9,8)
Ortaokul mezunu	4 (%4,3)	4 (%4,3)
Lise mezunu	27 (%29,3)	17 (%18,5)
Üniversite mezunu	39 (%42,4)	47 (%51,1)
Yüksek Lisans ve Doktora	6 (%6,5)	14 (%15,2)
Cevaplamayan	-	1 (%1,1)
Üniversiteye girmeden önce eğitim alınan kurum		
Fen Lisesi	6 (%6,5)	
Anadolu Lisesi	59 (%64,1)	
Normal/Süper Lise	9 (%9,8)	
Özel Lise	13 (%14,1)	
Diğer (Askeri okullar, yurtdışı vs.)	5 (%5,4)	
Üniversiteye girmeden önce yaşanan yerleşim birimi		
Köy-kasaba	1 (%1,1)	
İlçe-küçük şehir	15 (%16,3)	
Orta büyüklükte şehir	13 (%14,1)	
Büyükşehir	63 (%68,5)	

Anketi dolduran öğrencilerin 72'si lisans (%78,3), 16'sı yüksek lisans (%17,4) ve 4'ü doktora (%4,3) programlarına kayıtlıdır. Öğrencilerin %52,2'si 3. sınıfta, %29,3'ü 4. sınıfta değişim programlarına katılmıştır. Bu öğrencilerin Erasmus programından yararlandıkları dönemler incelendiğinde programa en çok öğrenci 2010-11 akademik yılı bahar dönemi (%57,6)

katılmıştır (Tablo 3). Anketi dolduran öğrenciler ortalama 5,6 ay (SS: 1,46) boyunca yurtdışında kalmıştır.

Tablo 3. Çalışmaya katılan öğrencilerin değişim programından yararlandıkları dönemdeki seviyeleri, sınıfları ve programdan yararlandıkları dönem

Eğitim Seviyesi	
Lisans	72 (%78,3)
Yüksek lisans	16 (%17,4)
Doktora	4 (%4,3)
Programa katıldıkları sınıf	
2	17 (%18,5)
3	48 (%52,2)
4	27 (%29,3)
Programdan yararlanılan dönem	
2010-2011 Akademik Yıl	7(%7,6)
2010-2011 Güz	32 (%34,8)
2010-2011 Bahar	53(%57,6)

Anketi dolduran öğrencilerin bölüm, enstitü ve fakülterlere göre dağılımlarına bakıldığında, en çok öğrenci gönderen fakülte İktisadi ve İdari Bilimler Fakültesi (%26,1) olmuştur. Çalışmaya katılan öğrencilerin bölümlerine bakıldığında ise en çok öğrenci gönderen bölüm Uluslararası İlişkiler Bölümü (%14,1) olmuştur (Tablo 4).

Tablo 4. Ankete Katılan Öğrencilerin Fakülte, Enstitü ve Bölümlere Göre Dağılımı

Ankete Katılanların Fakülte ve Enstitülere Göre Dağılımı	
İktisadi ve İdari Bilimler Fakültesi	24 (%26,1)
Mühendislik Fakültesi	18 (%19,6)
Fen-Edebiyat Fakültesi	17 (%18,5)
Fen Bilimleri Enstitüsü	10 (%10,9)
Sosyal Bilimler Enstitüsü	9 (%9,8)
Eğitim Fakültesi	7 (%7,6)
Mimarlık Fakültesi	6 (%6,5)
Enformatik Enstitüsü	1 (%1,1)
Uygulamalı Matematik Enstitüsü	-

Ankete Katılanların Bölümlere Göre Dağılımı (ilk 6 bölüm)	
Uluslararası İlişkiler	13 (%14,1)
Sosyoloji	8 (%8,7)
İşletme	8 (%8,7)
Bilgisayar Mühendisliği	8 (%8,7)
Şehir ve Bölge Planlama	6 (%6,5)
Psikoloji	6 (%6,5)

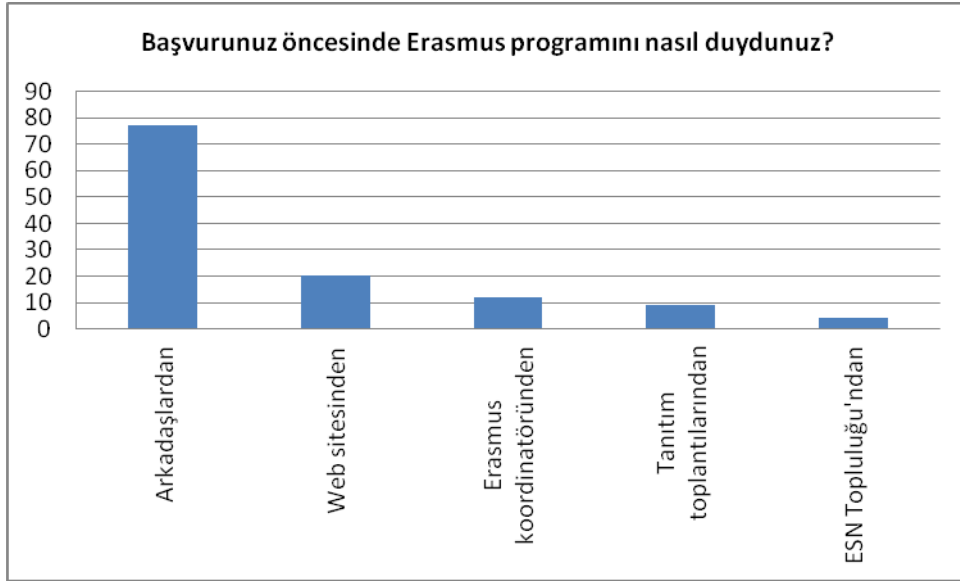
Gidilen ülkeler incelendiğinde katılımcıların en çok Almanya (%32,6) ve Hollanda (%15,2)'ya gittiği görülmektedir. En çok öğrenci gönderilen üniversiteler ise University of Groningen'dir (Tablo 5). Öğrencilerin gittikleri ülkelerde aldıkları ders dillerine bakıldığında en fazla İngilizce (%79,3), Almanca (%30,4) ve Portekizce (%7,6) dillerinde dersler aldıkları görülmektedir.

Tablo 5. Ankete katılanların gittiği ülkeler ve üniversiteler

Ülkeler	
Almanya	30 (%32,6)
Hollanda	14 (%15,2)
İsveç	7 (%7,6)
Portekiz	7 (%7,6)
Danimarka	6 (%6,5)
Üniversiteler	
University of Groningen	6 (%6,5)
Philipps Universität Marburg	5 (%5,4)
Instituto Politécnico da Guarda	4 (%4,3)
Technical University of Denmark	3 (%3,3)
Freie Universität Berlin	3 (%3,3)
Universidade do Minho	3 (%3,3)
Tilburg University	3 (%3,3)

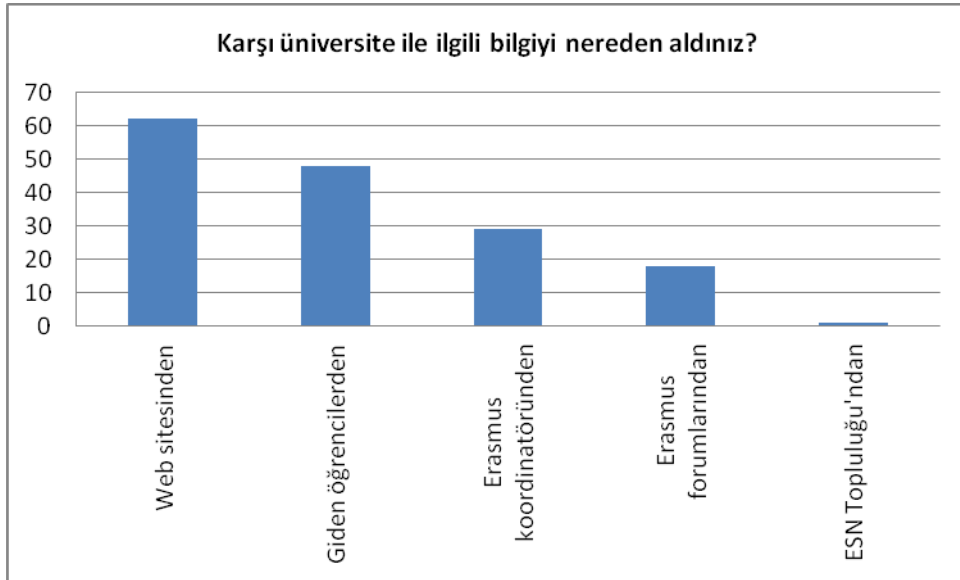
Başvuruları öncesinde Erasmus programından nasıl haberdar oldukları sorulduğunda, öğrenciler bu programı sırasıyla arkadaşlarından (%83,7), Erasmus web sayfasından (%21,7), bölüm Erasmus koordinatörlerinden (%13), UİO tanıtım toplantısından (%9,8) ve ODTÜ Uluslararası Öğrenci Değişim Programları Topluluğu'ndan (%4,3) duyduklarını belirtmiştir (Grafik 1).

Grafik 1. Ankete katılanların Erasmus programından haberdar olma yolları



Anketi dolduran öğrenciler gidecekleri üniversite ile ilgili bilgiyi sırasıyla üniversitenin web sayfasından (%67,4), daha önce o üniversiteye gitmiş öğrencilerden (%52,2), bölüm Erasmus koordinatörlerinden (%31,5), Erasmus forumlarından (%19,6) ve ODTÜ Uluslararası Öğrenci Değişim Programları Topluluğu'ndan (%1,1) aldıklarını belirtmiştir (Grafik 2).

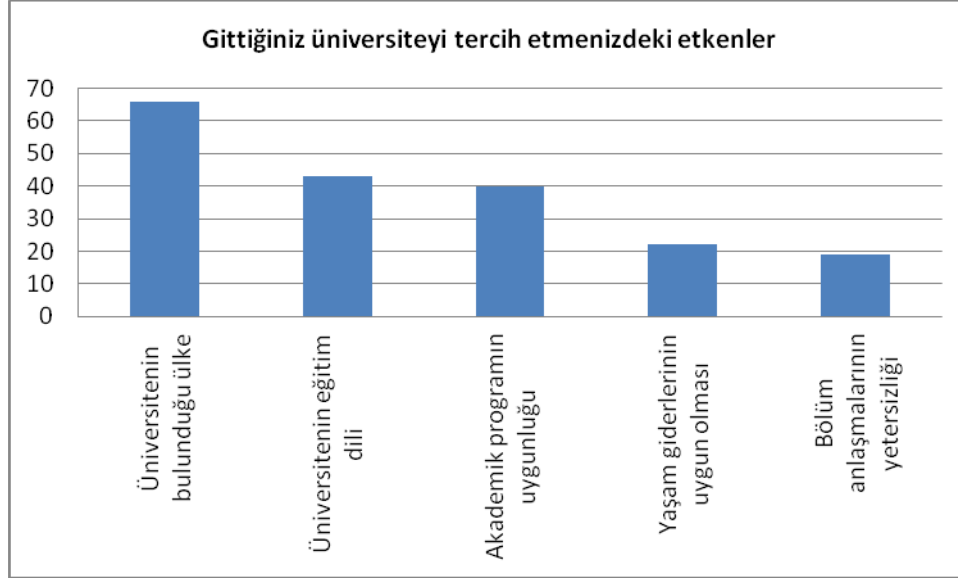
Grafik 2. Ankete katılanların karşı üniversite ile ilgili bilgi alma yolları



Öğrencilerin üniversite tercihlerini belirleyen faktörlere bakıldığında, üniversitenin bulunduğu ülke (%71,7), üniversitenin eğitim dili (%46,7), akademik programın uygunluğu (%43,5),

yaşam giderlerinin uygun olması (%23,9) ve bölüm anlaşmalarının yetersizliği (%20,7) öğrencilerin tercihlerini belirleyen etkenler olarak öne çıkmaktadır (*Grafik 3*).

Grafik 3. Ankete katılanların gittikleri üniversiteyi tercih etme nedenleri



Ankete katılan öğrencilerin %58,7'si karşı üniversiteye gitmeden önce ODTÜ UİO tarafından düzenlenen oryantasyon programına katıldıklarını söylemiştir. Oryantasyona katılan öğrencilerin %66,7'ü (36 kişi) programda verilen bilgilerin kendileri için yeterli olduğunu söylerken, %22,3'si (12 kişi) verilen bilgileri yeterli bulmadıklarını belirtmiştir.

Ankete katılan öğrencilere UİO ve bölüm Erasmus koordinatörleri tarafından sunulan destek hakkında bazı ifadeler verilmiş ve bu ifadelere ne kadar katıldıkları sorulmuştur (*Tablo 6*). Buna göre öğrencilerin:

- %89,2'si Erasmus seçim sürecinin objektif kriterlere dayalı olarak adil bir şekilde yürütüldüğünü,
- %82,7'si Ofis danışmanının Türkiye'ye dönmeden önce dönüş evrakları ve işlemler hakkında yeterli bilgi verdiğini,
- %65,2'si dönüşte program kapsamında aldıkları dersleri saydırabildiklerini,
- %55,4'ü bölümlerinin anlaşmalı olduğu üniversite sayısını yeterli bulmadıklarını,
- %44,5'i Erasmus programına başvuru sürecinde bölüm Erasmus koordinatöründen aldıkları desteğin yeterli olduğunu,
- %44,5'i genel olarak bölüm Erasmus koordinatörlerinden alınan desteğin yeterli olduğunu,

- %41,3'ü gidecekleri üniversite belirlendikten sonra ders seçimi konusunda bölüm Erasmus koordinatörlerinden aldıkları desteğin yeterli olduğunu belirtmiştir.

Tablo 6. ODTÜ Uluslararası İşbirliği Ofisi ve bölüm Erasmus koordinatörleri tarafından sunulan destek hakkındaki sorulara verilen cevapların ortalama ve standart sapmaları

	Ortalama (5 üzerinden)	Standart sapma (SS)
Erasmus seçim süreci objektif kriterlere dayalı olarak adil bir şekilde yürütülmüştür.	4,3	0,78
Dönüşte program kapsamında aldığım dersleri saydırılabildim.	4,27	1,17
Ofis danışmanım Türkiye'ye dönmeden önce dönüş evrakları ve işlemler hakkında yeterli bilgi verdi.	4,16	0,96
Erasmus hibemin %20'lik kısmını işlemlerin tamamlanmasından uygun bir süre sonra aldım.	4,16	1,52
Ofise ilettiğim sorun ve öneriler dikkate alındı.	4,01	1,15
Ders saydırma sürecinde Bölüm Erasmus koordinatöründen yeterli destek aldım.	3,96	1,28
Ofis çalışanları çözüm odaklı bir yaklaşıma sahiptiler.	3,89	.99
Erasmus hibemin %80'lik kısmını işlemlerin tamamlanmasından uygun bir süre sonra aldım.	3,79	1,25
İhtiyaç duyduğumda ofis danışmanıma ulaşabildim.	3,78	1,04
Ofis danışmanımın Erasmus programının işleyişi hakkında sunduğu bilgiler yeterliydi.	3,73	1,15
İhtiyaç duyduğumda bölüm Erasmus koordinatörüne ulaşabildim.	3,71	1,21
Bölüm Erasmus koordinatörü sorun çözmeye istekliydi.	3,66	1,17
Genel olarak ofisten aldığım destek yeterliydi.	3,64	1,09
Karşı üniversitede bulunduğum süre içerisinde ders değişikliği vb. akademik konularda bölüm Erasmus koordinatöründen aldığım destek yeterliydi.	3,53	1,51
Ofis web sayfalarında sunulan doküman ve bilgiler yeterliydi.	3,46	1,07
Bölüm Erasmus koordinatörü öğrencilerin sorunları hakkında yeterli bilgi sahibiydi.	3,32	1,33
Ofis çalışma saatleri uygundu.	3,28	1,2
Gideceğim üniversite belirlendikten sonra ders seçimi konusunda bölüm Erasmus koordinatöründen aldığım destek yeterliydi.	3,18	1,42
Genel olarak bölüm Erasmus koordinatörlerinden alınan desteğin yeterli olması	3,14	1,3
Erasmus programına başvuru sürecinde bölüm Erasmus koordinatöründen aldığım destek yeterliydi.	3,12	1,28
Bölümün anlaşılabilir olduğu üniversite sayısı ve çeşitliliği yeterliydi.	2,62	1,13

Ankete katılan öğrencilere Erasmus programı kapsamında gittikleri üniversiteler tarafından sunulan hizmetlerle ilgili ifadeler verilmiş ve bu ifadelere ne kadar katıldıkları sorulmuştur (*Tablo 7*). Buna göre anketi dolduran öğrencilerin:

- %92,4'ü karşı üniversitedeki Erasmus deneyimlerinden genel olarak memnun olduklarını,

- % 89,1'i aldıkları derslerin ECTS kredilerinin tanımlı olduğunu,
- %68,5'i karşı üniversitedeki akademik danışmanın Erasmus öğrencilerinin sorunları hakkında yeterli bilgi sahibi olduğunu ve sorun çözmeye istekli olduğunu,
- %69,6'sı kalacak yer bulma konusunda gerekli yardım ve destek sunulduğunu,
- %69,5'i yeterli sayıda İngilizce ders bulabildiklerini,
- %47,9'u karşı üniversitedeki barınma yerinin nitelik ve ücretlerinin uygun olduğunu ifade etmiştir.

Tablo 7. Karşı üniversiteden alınan destek hizmetleriyle ilgili ifadelere verilen cevapların ortalama ve standart sapmaları

	Ortalama(5 üzerinden)	Standart sapma
Karşı üniversitedeki Erasmus deneyimimden genel olarak memnunum.	4,46	.76
Derslerin ECTS kredileri tanımlıydı.	4,43	.98
Karşı üniversitedeki akademik danışmanım Erasmus öğrencilerinin sorunları hakkında yeterli bilgi sahibiydi ve sorun çözmeye istekliydı.	4,22	1,2
Karşı üniversitedeki Erasmus ofisinden aldığım destek yeterliydi.	4,17	1,07
İnternet olanakları yeterliydi.	4,16	1,11
İdari personel ile dil problemi yaşamadım.	4,15	1,2
Erasmus öğrencilerine düzenlenen oryantasyon programı yeterliydi.	4,14	1,29
Karşı üniversitedeki akademik danışmanıma gereksinim duyduğumda ulaşabildim.	4,12	1,13
Kütüphane olanakları yeterliydi.	4,11	1,16
Spor olanakları yeterliydi.	4,1	1,13
Dönem bitiminden uygun bir süre sonra transkriptim gönderildi.	4,08	1,19
Sağlık hizmetleri yeterliydi.	3,92	1,38
Dersini aldığım öğretim elemanları Erasmus öğrencilerine karşı ilgiliydi.	3,91	0,99
Yeterli sayıda İngilizce ders alabildim.	3,91	1,46
Kalacak yer bulma konusunda gerekli yardım ve destek sunuldu.	3,74	1,4
Barınma yerinin nitelik ve ücretleri uygundu.	3,34	1,42

Anketi dolduran öğrencilerin Erasmus programından genel memnuniyet düzeylerine bakıldığında katılımcıların:

- % 93,5'i Erasmus programından edindikleri deneyimin beklentilerini karşıladığını,
- % 73,9'u hareketlilik süresini yeterli bulduklarını,
- % 71,7'si verilen hibe miktarlarını yeterli bulmadıklarını belirtmiştir.

Ankete katılan öğrencilerin yurtdışında buldukları süre boyunca Erasmus hibesi dışında aylık ortalama harcama miktarı 481 €'dur. Öğrenciler Erasmus hibesi dâhil olmak üzere konaklama harcamalarına aylık ortalama 317 € gıda harcamalarına 252 € ulaşımına 68 €

sağlık harcamalarına 22 € eğitim masraflarına (fotokopi, kitap vb.) 38 € sosyal yaşama (eğlence, konser, gezi vb.) ise 220 € harcadıklarını belirtmiştir.

Öğrencilere Erasmus öğrencisi olmanın kendilerine sağlayabileceği kazanımlarla ilgili bazı ifadeler verilmiş; verilen durumların kendileri için önem düzeyini ve bu durumların ne derece gerçekleştiğini belirtmeleri istenmiştir (*Tablo 8*). Buna göre hem öğrencilerin en çok önem verdiği hem de gerçekleşme düzeyi en yüksek olan kazanımlar *farklı bir kültüre uyum sağlayabilme* ve *kişisel gelişim* (girişkenlik, özgüven, bağımsız olmak vb.) olmuştur. Bu kazanımların öğrenciler için önem ve gerçekleşme düzeyleri karşılaştırıldığında ise bütün faktörlerde öğrencilerin verdikleri önemin, gerçekleşme düzeyinden istatistiksel olarak yüksek olduğu belirlenmiştir. Öğrencilerin verdikleri önem ile gerçekleşme düzeyi arasındaki en belirgin fark, *kariyer planları* alanında görülmektedir.

Tablo 8. Erasmus öğrencisi olmanın sağlayabileceği kazanımların önem ve gerçekleşme düzeylerinin ortalama ve standart sapmaları

	Önem düzeyi		Gerçekleşme düzeyi	
	Ortalama (5 üzerinden)	SS	Ortalama (5 üzerinden)	SS
Akademik gelişim	3,61	.85	3,11	.93
Farklı bir kültüre uyum sağlayabilme	4,40	.68	4,38	.71
Yabancı dil öğrenmek/geliştirmek	4,13	.95	3,55	1,16
Kariyer planları (iş bulma olanaklarının artması)	3,13	1,22	2,46	1,14
Akademik kariyer planları (lisansüstü eğitim, doktora sonrası çalışmalar vb.)	3,65	1,11	3,12	1,20
Kişisel gelişim (girişkenlik, özgüven, bağımsız olmak vb.)	4,45	.76	4,41	.71

Çalışmaya katılan öğrencilerden Erasmus deneyimleri boyunca yaşadıkları 3 temel sorunu belirtmeleri istenmiştir. Açık uçlu bu soruya verilen cevaplar incelendiğinde öğrencilerin en çok:

- Ekonomik (örn. verilen hibenin masrafları karşılamaması),
- Konaklama ile ilgili (örn. kalacak yer bulmakta zorluk çekme),

- Gidilen ülkenin dilini bilmemekten kaynaklanan günlük yaşamla ilgili sorunlar yaşadıkları görülmektedir.

Çalışmaya katılan öğrencilerden ODTÜ UİO'ya Erasmus programının işleyişinin geliştirilmesi için 3 öneri belirtmeleri istenmiştir. Açık uçlu bu soruya verilen cevaplar incelendiğinde öğrencilerin en çok:

- Anlaşmalı okul ve bölüm sayısının artması,
- Gidecek öğrencilerin karşı üniversite, ders seçimi, vize işlemleri gibi konularda daha fazla bilgilendirilmesi,
- UİO çalışma saatlerinin genişletilmesi,
- Verilen hibe miktarının artırılması,
- UİO'nun öğrenci, bölümler ve karşı üniversitelerle daha fazla iletişim içinde olması önerilerinde bulunduğu saptanmıştır.

Son olarak, katılımcılardan Erasmus öğrencisi olarak yurtdışına gitmeyi düşünen öğrencilere 3 öneri belirtmeleri istenmiştir. Açık uçlu bu soruya verilen cevaplar incelendiğinde öğrencilerin en çok önerdikleri konuların:

- Gidilen ülkeyi ve Avrupa'yı gezme,
- Hibe dışında ekonomik kaynaklar bulma,
- Farklı bir kültüre adapte olmaya çalışma,
- Gidilecek okul ve ülke ile ilgili gitmeden önce yeterli bilgi sahibi olma,
- Gidilen ülkenin dilini bilme veya öğrenme olduğu görülmektedir.

2. Orta Doğu Teknik Üniversitesi Değişim Programları Gelen Öğrenci Memnuniyet Anketi

Bu anket Erasmus ve diğer değişim programları kapsamında anlaşmalı üniversitelere gelen ODTÜ öğrencilerinin memnuniyet düzeylerini tespit etmek amacıyla uygulanmıştır. Bu amaç doğrultusunda 2010-2011 akademik yılında değişim programları aracılığıyla ODTÜ'ye gelen 68 öğrenci anketi bilgisayar ortamında doldurmuştur. Bu anketten elde edilen sonuçlar aşağıda sunulmaktadır.

Anketi dolduran öğrencilerin demografik özellikleri incelendiğinde 45 tanesinin kadın (%66,2), 23 tanesinin (%33,8) erkek olduğu görülmektedir. Ankete katılanların 34 tanesi (%50) Erasmus, 18 tanesi Erasmus Mundus External Cooperation Window (%26,5), 10 tanesi

(%14,7) diğer ikili anlaşmalar ve 5 tanesi (%7,4) Uluslararası Yaz Okulu kapsamında üniversitemizde eğitim almıştır (*Tablo 9*).

Tablo 9. Anketi dolduran öğrencilerin programları

Erasmus	34 (%50)
Erasmus Mundus	18 (%26,5)
İkili anlaşmalar	10 (%14,7)
Uluslararası Yaz Okulu	5 (%7,4)

Anketi dolduran öğrencilerin 50 tanesi (%73,5) lisans, 18 tanesi (%26,5) lisansüstü programlara kayıtlıdır.

Anketi dolduranların geldikleri ülkelere bakıldığında en çok öğrenci sırasıyla Almanya (%23,5), Amerika Birleşik Devletleri (%17,6), Sırbistan (%7,4) ve Kanada'dan (%7,4) gelmiştir. Anketi dolduranların üniversiteleri incelendiğinde ise University of Novi Sad (%6) ilk sırada yer almakta, ardından Leuphana Universitat Lüneburg (%4,5), University of Groningen (%4,5) ve University of California (%4,5) gelmektedir (*Tablo 10*).

Tablo 10. Ankete katılanların geldikleri ülke ve üniversitelere göre dağılımı

Ülkeler	
Almanya	16 (%23,5)
ABD	12 (%17,6)
Kanada	5 (%7,4)
Sırbistan	5 (%7,4)
Yemen	4 (%5,9)
Üniversiteler	
University of Novi Sad	4 (%6)
Leuphana Universitat Lüneburg	3 (%4,5)
University of California	3 (%4,5)
University of Groningen	3 (%4,5)

Anketi dolduranların 24 tanesi (%35,3) 2010-2011 güz döneminde, 20 tanesi (%29,4) 2010-2011 akademik yılında, 18 tanesi (%26,5) 2010-2011 bahar döneminde ve 6 tanesi (%8,8) 2011 yaz döneminde üniversitemizde bulunmuşlardır (*Tablo 11*).

Tablo 11. Ankete katılanların ODTÜ’de buldukları dönemler

2010-2011 Güz Dönemi	24 (%35,3)
2010-2011 Akademik Yıl	20 (%29,4)
2010-2011 Bahar Dönemi	18 (%26,5)
2011 Yaz Okulu	6 (%8,8)

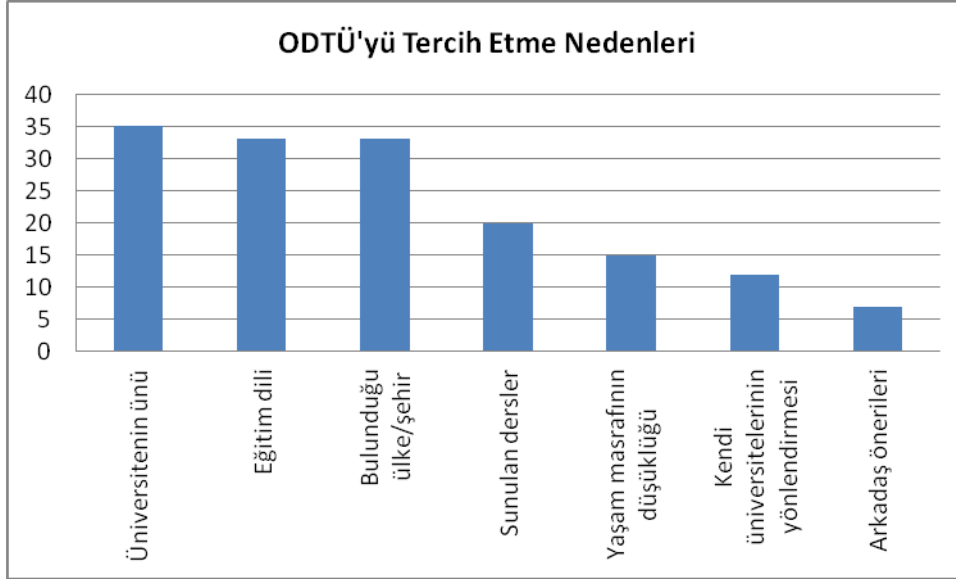
Öğrencilerin ders aldıkları fakülte ve enstitüler incelendiğinde ankete katılanların en çok İktisadi ve İdari Bilimler (%27,9) ve Fen-Edebiyat Fakültesi’ne (%25) bağlı bölümlerden ders aldıkları görülmektedir. Öğrencilerin ODTÜ’de eğitim gördükleri bölümlere bakıldığında ise en çok öğrencinin Uluslararası İlişkiler (%14,7), İşletme (%13) ve Siyaset Bilimi ve Kamu Yönetimi (%13) bölümlerinden ders aldığı görülmektedir. (Tablo 12).

Tablo 12. Ankete katılan gelen öğrencilerin fakülte, enstitü ve bölümlere göre dağılımı

Ankete Katılanların Fakülte ve Enstitülere Göre Dağılımı	
İktisadi ve İdari Bilimler Fakültesi	19 (%27,9)
Fen-Edebiyat Fakültesi	17 (%25)
Sosyal Bilimler Enstitüsü	11 (%16,2)
Fen Bilimleri Enstitüsü	7 (%10,3)
Mühendislik Fakültesi	7 (%10,3)
Mimarlık Fakültesi	4 (%5,9)
Eğitim Fakültesi	2 (%2,9)
Enformatik Enstitüsü	-
Ankete Katılanların Bölümlere Göre Dağılımı (ilk 5 bölüm)	
Uluslararası İlişkiler	10 (%14,7)
İşletme	7 (%13)
Siyaset Bilimi ve Kamu Yönetimi	7 (%13)
Sosyoloji	6 (%8,8)
Psikoloji	5 (%7,4)

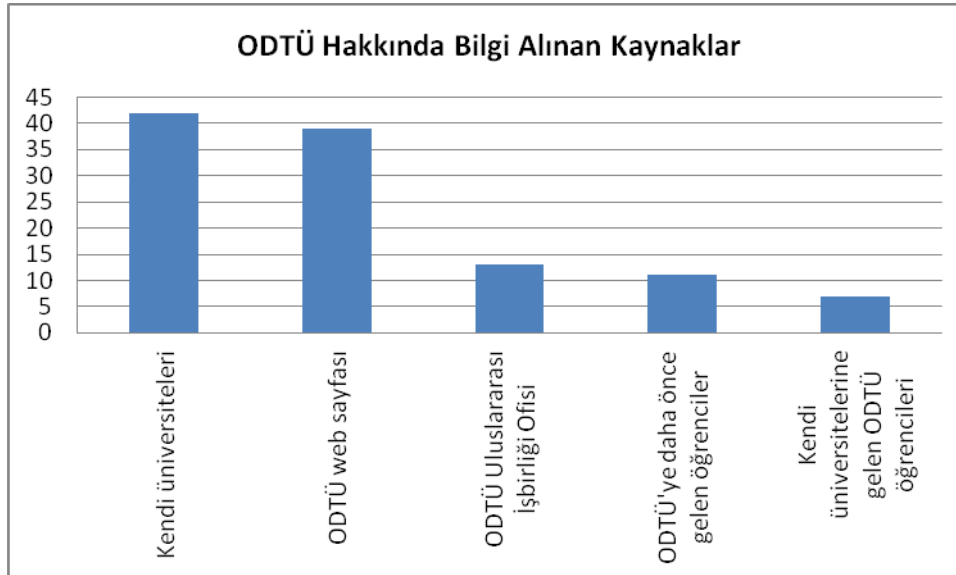
Öğrencilere ODTÜ’yü tercih etme nedenleri sorulduğunda öğrenciler sırasıyla üniversitenin itibarı (%51,5), eğitim dili (%48,6), bulunduğu ülke/şehir (%48,6), sunulan dersler (%29,4), yaşam masraflarının düşük olması (%22,1), kendi üniversitelerindeki yönlendirmeler (%17,6) ve arkadaşlarının önerileri (%10,3) nedeniyle üniversitemizi tercih ettiklerini belirtmişlerdir (Grafik 4).

Grafik 4. Gelen öğrencilerin ODTÜ’yü tercih etme nedenleri



Öğrencilere ODTÜ hakkında bilgiyi nereden edindikleri sorulduğunda %61,8'i kendi üniversitelerinden %57,4'ü ODTÜ'nün web sitesinden, %19,1'i ODTÜ UİO'dan, %16,2'si ODTÜ'ye daha önce gelen öğrencilerinden ve %10,3'ü ODTÜ'den kendi üniversitelerine gitmiş öğrencilerden bilgi aldıklarını belirtmişlerdir (*Grafik 5*). Bu bilginin yeterli olup olmadığı sorulduğunda, 50 öğrenci (%73,5) bu bilginin yeterli olduğunu belirtirken, 18 öğrenci (%26,5) bu bilgiyi yeterli bulmadığını ifade etmiştir.

Grafik 5. Gelen öğrencilerin ODTÜ hakkında bilgi edindikleri kaynaklar



Öğrencilere değişim döneminde aldıkları hizmetlerle ilgili memnuniyet düzeyleri sorulduğunda, %70,6 oranıyla öğrencilerin UİO tarafından sunulan hizmetlerden memnun olduğu görülmüştür (*Tablo 13*). Öğrencilerin en çok memnun oldukları alanlar,

- Oryantasyon programında öğrenci servisleri (internet, sağlık merkezi, kütüphane gibi) hakkında yapılan bilgilendirmenin yeterli olması (%79,4),
- Oryantasyon programının yeni bir çevreye uyum için kendilerine yardımcı olması (%76,5),
- Gönüllü öğrenciler tarafından yardım edilmesi (%72),
- Oryantasyon bilgi dokümanında gerekli bütün bilgilerin olması (%72) olarak belirtilmiştir.

Öğrencilerin en az memnun oldukları hizmet ise,

- Ofis saatlerinin yeterli olması (%52,9) olarak belirtilmiştir.

Tablo 13. Ankete katılanların ofis tarafından sunulan hizmetlerden memnuniyet düzeylerinin ortalama ve standart sapmaları

	Ortalama (5 üzerinden)	Standart Sapma (SS)
Ofis danışmanları yardımcı oldular ve problem-çözücü bir yaklaşımları vardı.	3,84	1,17
Ofis çalışma saatleri uygundu.	3,35	1,05
E-posta ve telefonla sorduğum sorulara zamanında cevap alabildim.	3,81	1,11
E-posta ve telefonla sorduğum sorulara yeterince cevap alabildim.	3,91	0,99
Ofis sorunlarımı ve önerilerimi dikkate aldı.	4,04	1,04
Oryantasyon programı yeni bir çevreye adapte olmama yardımcı oldu.	4,12	0,92
Oryantasyon programında öğrenci servisleri (internet, sağlık merkezi, kütüphane gibi) hakkında yapılan bilgilendirmenin yeterliydi.	4,00	0,85
Gönüllü öğrenciler tarafından sağlanan hizmet yeterliydi.	4,22	1,14
Oriyantasyon bilgi dokümanında gerekli bütün bilgiler vardı.	3,87	0,91

Ankete katılan öğrencilere kampus hayatı ile ilgili memnuniyet düzeyleri sorulduğunda en çok memnun oldukları alanlar,

- Yiyecek olanakları (%88,2),
- Kütüphane (%79,4),
- Güvenlik (%76,4),
- Kampus içi ulaşım (%73,5),

En az memnun oldukları alanlar ise,

- Konaklama (%45,6),
- Sağlık merkezi (%51,4),
- İdari personel ile iletişim (%63,2),
- Bilgisayar olanakları/ internet (%64,7) olarak belirtilmiştir (*Tablo 14*).

Tablo 14. Anketi dolduranların kampüs hayatı ile ilgili memnuniyet düzeylerinin ortalama ve standart sapmaları

	Ortalama (5 üzerinden)	Standart Sapma (SS)
Yurtlar	3,66	1,51
Sağlık merkezi	4,59	1,21
Kütüphane	4,29	0,83
Bilgisayar olanakları/ İnternet	3,76	1,08
Yemek olanakları	4,32	0,92
Spor olanakları	4,40	1,14
Kültürel aktiviteler	4,15	0,90
Güvenlik ve emniyet	4,25	0,89
Kampus içi ulaşım	3,94	0,98
Merkezden kampüse/ Kampüsten merkeze ulaşım	3,88	0,97
İdari personel ile iletişim	3,65	1,17

Kampüs hayatının yanı sıra öğrencilere ODTÜ'deki akademik hayatla ilgili de bazı ifadeler verilmiş ve bu ifadelere katılıp katılmadıkları sorulmuştur (*Tablo 15*). Öğrencilerin en çok katıldıkları ifadeler sırasıyla,

- Öğretim üyelerinin değişim öğrencilerine eşit davranması (%75),
- Derslerin İngilizce yürütülmesi (%73,5),
- Ders içeriklerine kolayca ulaşılabilir olmasıdır (%63,3)
- Bölüm Erasmus Koordinatörünün ulaşılabilir olmasıdır (%60,3).

En az katıldıkları ifadeler ise,

- Derslerin kendi üniversitelerindekinden kolay olması (%27,9),
- Ders kayıt sürecinin iyi tasarlanmış olması (%54,4),

- Erasmus koordinatörünün ders seçim süresince verdiği danışmanlığın yeterli olmasıdır (%54,4).

Tablo 15. Anketi dolduranların akademik hayat ile ilgili memnuniyet düzeylerinin ortalama ve standart sapmaları

	Ortalama (5 üzerinden)	Standart Sapma (SS)
Ders kayıt süreci iyi tasarlanmıştır.	3,43	1,19
Bölüm Erasmus Koordinatörü ulaşılabilir.	3,85	1,18
Ders seçimi konusunda Bölüm Erasmus Koordinatörü'nün verdiği destek yeterliydi.	3,82	1,17
Derslerin içeriklerine kolayca ulaşabildim.	3,60	1,14
Dersler İngilizce yürütüldü.	3,90	1,17
Öğretim üyeleri değişim öğrencilerine eşit davrandılar.	4,13	1,13
Dersler geldiğim üniversiteden daha kolaydı.	2,94	1,05

Öğrencilere değişim dönemlerinden kazanımları sorulduğunda öğrenciler en çok kişisel gelişim (%90,2) alanında fayda sağladıklarını belirtmişlerdir (*Tablo 16*).

Tablo 16. Anketi dolduranlar için değişim dönemlerinin faydaları

Kariyer gelişimine pozitif katkı	44 (%64,7)
Yeni bir dil öğrenmek/ Dil yeteneklerini geliştirmek	50 (%73,5)
Kişisel gelişim	62 (%90,2)
Yeni bir kültürde yaşama deneyimi kazanma	58 (%84,3)

Son olarak, öğrencilerden ODTÜ'de değişim programlarının geliştirilmesi için açık uçlu sorular aracılığıyla öneride bulunmaları istenmiştir. Belirtilen 39 öneriden 5 tanesi kampüs dışında kalmak isteyenler için daha fazla bilgilendirmenin yapılması yönünde olmuştur. 5 öğrenci ise derslerde öğretim üyelerinin daha az Türkçe konuşmasını talep etmiştir. 4 öğrenci gönüllü öğrencilerin daha çok yardımcı olmalarını beklediğini belirtmiştir.

3) Gelen Öğrenci ve Giden Öğrenci Anketlerinin Karşılaştırılması

Anketlerde yer alan ortak sorulara verilen cevaplar karşılaştırılmış ve aşağıdaki sonuçlar elde edilmiştir. Karşılaştırmalar yüzdelerle sonuçlar ve ortalamalar (5 üzerinden) üzerinden yapılmıştır.

- Giden öğrencilerin gittikleri üniversiteyi tercih ederken en önemli faktör üniversitenin bulunduğu ülke (%71,7) iken, gelen öğrencilerin ODTÜ'yü tercih etmelerindeki temel neden ODTÜ'nün itibarıdır (%51,5). Giden öğrencilerin %46,7'si ve gelen öğrencilerin %48,6'sı eğitim dilini ikinci tercih sebebi olarak bildirmişlerdir.
- Katılımcılara UİO ile ilgili bazı ifadeler verilmiş ve bu ifadeler katılıp katılmadıkları sorulmuştur. Buna göre gelen öğrencilerin ($\mu=3.78$) UİO tarafından sağlanan destek hizmetlerinden giden öğrencilere ($\mu=3.64$) göre daha memnun oldukları görülmektedir. Bunun yanı sıra, UİO'nun çalışma saatlerini gelen öğrenciler ($\mu=3.35$) giden öğrencilere ($\mu=3.28$) göre daha uygun bulmaktadırlar. Giden öğrenciler ($\mu=3.89$) gelen öğrencilere ($\mu= 3.84$) göre UİO danışmanlarının daha fazla problem-çözücü bir yaklaşıma sahip olduklarını düşünmektedirler.
- Bölümlerde bulunan değişim programları koordinatörleri tarafından verilen hizmetler sorulduğunda ise gelen öğrencilerin ($\mu=4.00$) giden öğrencilere ($\mu=3.71$) göre Bölüm Erasmus koordinatörüne daha kolay ulaşabildiği görülmüştür. Ders seçimi konusunda bölüm Erasmus koordinatörü tarafından verilen danışmanlık değerlendirildiğinde gelen öğrenciler ($\mu=3.82$) giden öğrencilere ($\mu=3.18$) göre daha memnun kalmışlardır.
- Son olarak değişim programlarının sonunda edinilen kazanımlar irdelenmiştir. Giden öğrencilerin (%92), gelen öğrencilerin (%90.2) büyük çoğunluğu değişim döneminin öğrencilerin kişisel gelişimlerine katkı sağlayacağını düşünmektedir. İkinci olarak, giden öğrenciler (%91), gelen öğrenciler (%84.3) yeni bir kültüre adapte olmanın ikinci önemli kazanım olduğunu düşünmektedirler.

Sonuç

Anket sonuçları değerlendirildiğinde, giden ve gelen öğrencilerin ve akademik birimlerin ODTÜ’de değişim programlarının işleyişinden genel olarak memnun oldukları sonucu ortaya çıkmıştır. Bunun yanı sıra, katılımcılar tarafından getirilen bazı önerilerin programların işleyişine katkıda bulunabileceği düşünülmektedir.

Giden öğrenci anketi sonuçları incelendiğinde, öğrencilerin büyük kısmının bölümlerin anlaşılmalı olduğu üniversite sayısının ve çeşitliliğinin artırılmasını talep ettiği görülmektedir. Bununla birlikte öğrenciler karşı üniversite, ders seçimi, vize işlemleri gibi konularda daha fazla bilgilendirilmeye ihtiyaç duymaktadırlar. Giden öğrencilerin en çok ekonomik alanda sıkıntı yaşadıkları, hibe miktarlarını yeterli bulmadıkları ve artırılmasını talep ettikleri dikkat çekmektedir. Ayrıca, öğrenciler gittikleri üniversitelerde konaklama ve gidilen ülkenin dilini bilmemekten kaynaklanan günlük yaşamla ilgili sorunlar konusunda sıkıntılar yaşamaktadır.

Gelen öğrenci anketi sonuçları incelendiğinde, öğrencilerin kampus dışı konaklama ile ilgili daha fazla bilgilendirmeye ihtiyacı olduğu görülmüştür. Bunun yanı sıra öğrencilerin bir kısmı derslerde Türkçe konuşulmasından dolayı sıkıntı yaşamıştır. Öğrenciler, oryantasyon programı süresince gönüllü olarak kendilerine yardımcı olan ODTÜ öğrencilerinin daha ilgili olmasını da talep etmişlerdir.

Yukarıdaki tüm öneriler doğrultusunda yapılacak değişiklikler ve düzenlemeler, değişim programlarının etkinliğini ve öğrencilerin memnuniyet düzeylerinin artırılmasında kullanılmak üzere UİO tarafından değerlendirilmektedir. Bu çalışmanın bundan sonraki yılları da kapsayacak şekilde devam ettirilmesi ve Öğretim Üyesi Değişimi gibi yürütülen diğer hizmetleri de kapsayacak şekilde geliştirilmesi amaçlanmaktadır.